

# DataMun: herramienta para la mejora del desempeño municipal

**Dirección General Adjunta de Coordinación**

Junio, 2021

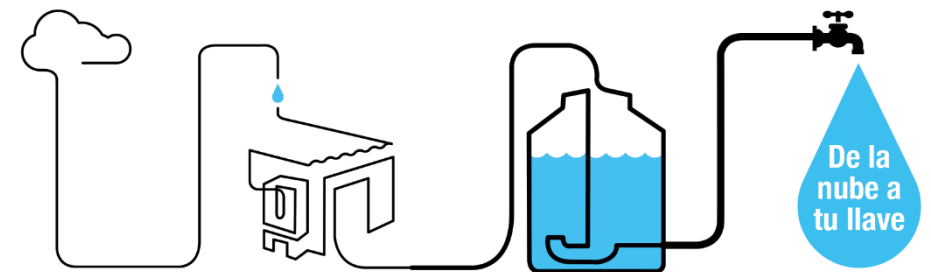
Lo que se mide se puede mejorar

# La buena voluntad no es suficiente

¿Cuál es el problema social que se busca atender con las siguientes medidas?



El municipio ... propuso **establecer un toque de queda** para disminuir la violencia de género contra las mujeres



Se propuso **entregar captadores pluviales** en las zonas de la Sierra Norte que no cuenta con servicio de agua potable

# ¿Por qué es importante medir y evaluar los resultados?



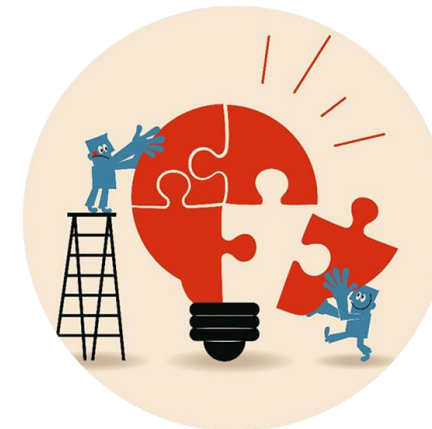
Necesitamos contar con **evidencia** sobre lo que sí funciona y cómo mejorarlo



Se tienen **presupuestos limitados** y **varias problemáticas sociales**

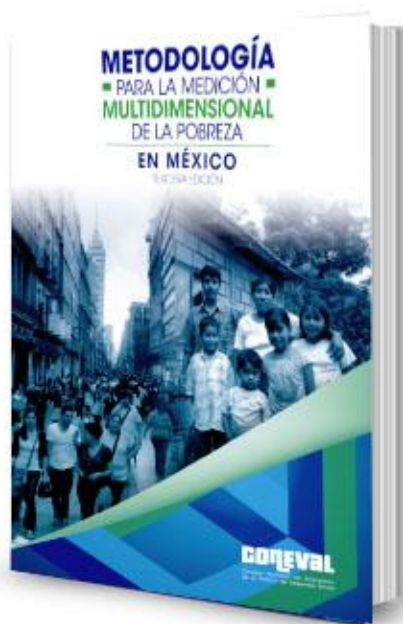


**Transparencia y rendición de cuentas**



**Mejorar** el desempeño, el diseño, la planeación, operación y presupuestación de la **Política Social**

# CONEVAL genera información y herramientas útiles para incidir en el desarrollo social



**Pobreza nacional,  
estatal y municipal**

**ÍNDICE DE  
REZAGO  
SOCIAL**



**Sistema de  
Información de  
Derechos Sociales**

**DataMun**  
Datos del avance municipal

**VISOR  
GEOSPACIAL**  
DE LA POBREZA Y LA COVID-19  
EN LOS MUNICIPIOS DE MÉXICO

Plataforma  
para el Análisis  
Territorial de la Pobreza

## ¿Qué es DataMun?

Plataforma que permite dar seguimiento al **desempeño municipal** en el cumplimiento de sus atribuciones constitucionales y en los indicadores relacionados con el principio de *“no dejar a nadie atrás”*

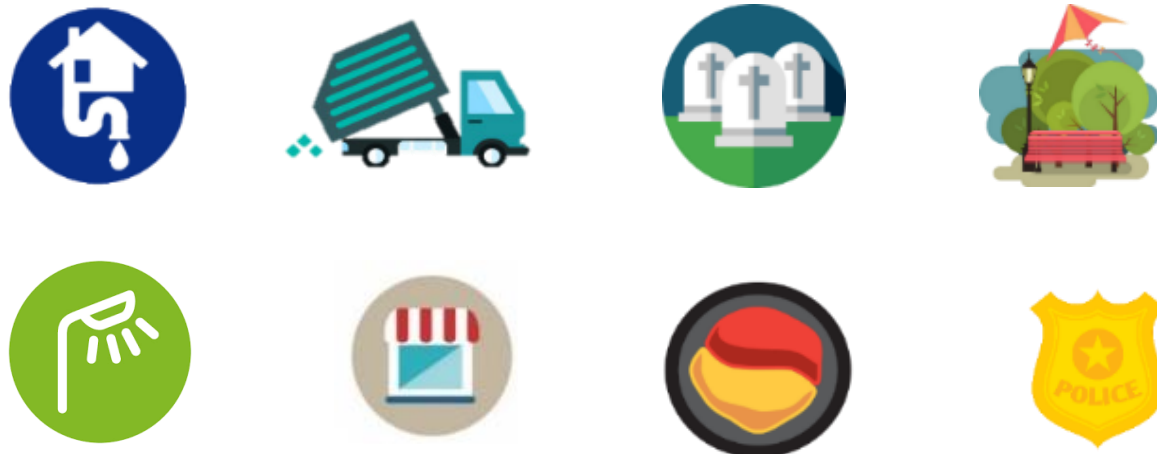
The logo for DataMun features the word "Data" in a bold green font and "Mun" in a bold white font with a blue outline. A horizontal blue line is positioned below the text.

Datos del avance municipal

# DataMun contiene 63 indicadores

## 1 Servicios públicos (art. 115 CPEUM) (14)

Es una obligación intransferible del municipio:



## 2 Acceso a derechos sociales (27)

Obligación de la federación, la entidad federativa y el municipio

## 3 Indicadores asociados a Agenda 2030 (8)

- Desigualdad económica
- Género
- Migración

## 4 Información contextual (14)

- Instrumentos de planeación y evaluación



## **En esta primera etapa, DataMun cuenta con 63 indicadores**

Información para los 2,457 municipios

Periodicidad de actualización: bienal y quinquenal

Construir una serie histórica a partir de 2010

Información generada por INEGI y Coneval

## ¿Por qué surge DataMun?



- El municipio es el ámbito de gobierno más próximo a la población.
- Tiene la obligación de prestar servicios públicos y, de forma compartida, de contribuir al desarrollo social.
- Debe contribuir a los Objetivos del Desarrollo Sostenible.



## ¿Para qué sirve DataMun?



Identificar la situación de pobreza en los municipios



Conocer la cobertura de los servicios públicos



Comparar el desempeño con relación a otros municipios



Hacer planeación usando la evidencia informada y validada por fuentes oficiales

Tomar decisiones basadas en evidencia

## DataMun cuenta con 5 tipos de visualización de la información

**1**

**Cifra actualizada:** Corresponde al último dato disponible.

**2**

**Histórico:** Información comparable del indicador en el tiempo, a partir de 2010.

**3**

**Familias de municipios:** Comparación definida de municipios similares (Región, tamaño del municipio, población indígena o gobierno electrónico).

**4**

**Comparación libre:** Selección libre de municipios para comparar los resultados.

**5**

**Mapas estatales:** Visualización de los indicadores en mapas estatales

# Plataforma DATAMUN



## Selección de indicadores

Selecciona alguna de las 7 categorías temáticas aquí abajo para que se muestren los indicadores que podrás consultar para el municipio seleccionado. Pasa el cursor sobre cualquiera de los indicadores que se despliegan para obtener una breve descripción de la información y datos disponibles.

Selección de área: **Tabasco / Cárdenas**

► Gestión municipal

► Cobertura de servicios públicos

► Pobreza multidimensional

► Rezago social

► Desigualdad económica

► Migración

▼ Género

Mercado laboral

Trabajo no remunerado

Trabajo doméstico

Conformación de la Administración municipal por sexo

Presenta información sobre la situación de las mujeres y hombres en el mercado laboral, remunerado y no remunerado, y la participación en puestos titulares en las administraciones públicas municipales

## Reporte de DATAMUN

DataMun		
Datos del avance municipal		
MUNICIPIO	ENTIDAD	POBLACIÓN TOTAL DEL MUNICIPIO EN 2015
Cárdenas	Tabasco	258,554 personas

### En esta ficha están disponibles:

- Indicadores sobre las atribuciones constitucionales de los municipios
- Indicadores municipales de desarrollo social
- Su contribución en los Objetivos de Desarrollo Sostenible de la Agenda 2030

### Esta información permite:

- Identificar las prioridades del municipio para realizar su planeación
- Evaluar el desempeño del municipio en indicadores de los servicios y de Desarrollo Social

Consulta más información en: <http://sistemas.coneval.org.mx/DATAMUN>

### Indicadores municipales sobre sus atribuciones constitucionales: Servicios a cargo del municipio

Servicio	Indicador	Resultado (Años)	Cambio en el indicador*	Objetivo de la Agenda 2030 al que contribuye
Agua potable	Viviendas que no disponen de agua entubada de la red pública <sup>1</sup>	39.23% (2010)	15.26% (2015)	
Drenaje	Viviendas que no disponen de drenaje <sup>1</sup>	4.79% (2010)	3.32% (2015)	
Alumbrado público	Porcentaje de lámparas y luminarias en funcionamiento <sup>2</sup>	92.96% (2014)	63.95% (2018)	
Limpia	Porcentaje de calles y vialidades cubiertas por el servicio de limpia <sup>2</sup>	50% (2014)	65% (2018)	
Mercados y centrales de abasto	Porcentaje de mercados y centrales de abasto en funcionamiento establecidos en el municipio o alcaldía <sup>2</sup>	No disponible (2014)	100% (2018)	
Seguridad pública	Porcentaje de infraestructura en funcionamiento para el ejercicio de la función de seguridad pública. <sup>2</sup>	100% (2014)	100% (2018)	
Panteones	Porcentaje de población a la que se cubrió con el servicio los panteones y cementerios <sup>2</sup>			
	Resto del Municipio o Delegación	0% (2014)	63% (2018)	
	Cabecera Municipal o Delegacional	100% (2014)	37% (2018)	
Rastro	Porcentaje de rastros que se encuentran en funcionamiento en el municipio o alcaldía <sup>2</sup>	75% (2014)	25% (2018)	
Parques	Número de parques y jardines públicos que del Municipio o Alcaldía <sup>2</sup>	32 (2014)	56 (2018)	
Mercados semifijos	Porcentaje de población cubierta por los tianguis o mercados semifijos o móviles <sup>2</sup>			
	Resto del Municipio o Delegación	20% (2014)	60% (2018)	
	Cabecera Municipal o Delegacional	30% (2014)	30% (2018)	
Mantenimiento de calles	Porcentaje de calles y vialidades cubiertas por el servicio de mantenimiento: Pavimentación, Bacheo, Pintura <sup>2</sup>			
	Pintura	25% (2014)	16% (2018)	
	Pavimentación	22.5% (2014)	52% (2018)	
	Bacheo	40% (2014)	19% (2018)	

Las respuestas "No aplica", "No se sabe" o "No disponible" son reportadas por los municipios o alcaldías en el Censo Nacional de gobiernos Municipales y Delegacionales 2015 y 2017

\* ● Mejoró su desempeño ● Mismo desempeño que la medición previa ● Disminuyó su desempeño ● No se cuenta con información

<sup>1</sup> Fuente: CONEVAL Índice de Rezago social 2010 y 2015.

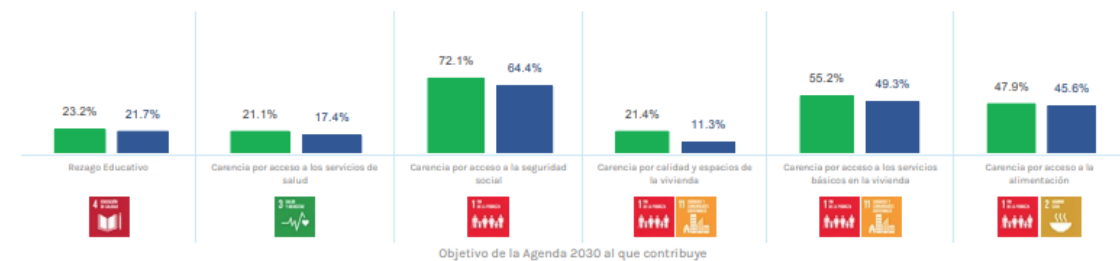
<sup>2</sup> Fuente: INEGI Censo Nacional de gobiernos Municipales y Delegacionales 2015 y 2017

### Indicadores municipales de desarrollo social (atribuciones compartidas con otros niveles de gobierno) Evolución de la pobreza multidimensional en el municipio

Indicador	Porcentaje		Número de personas		Objetivo de la Agenda 2030 al que contribuye
	2010	2015	2010	2015	
Población en situación de pobreza	65.2%	55.3%	163,578	119,493	
Población en situación de pobreza extrema	21%	12.1%	52,578	26,096	
Población en situación de pobreza moderada	44.2%	43.2%	111,000	93,397	
Población vulnerable por carencias sociales	20%	30.5%	50,238	65,849	
Población vulnerable por ingresos	5%	3.9%	12,631	8,460	
Población no pobre y no vulnerable	9.7%	10.3%	24,434	22,239	

Fuente: CONEVAL. Medición multidimensional de la pobreza 2010 y 2015

### Evolución de las Carencias sociales en el municipio



Fuente: CONEVAL. Medición multidimensional de la pobreza a nivel municipal 2010 y 2015

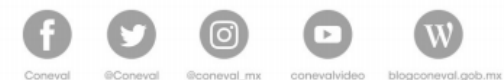
coneval  
Consejo Nacional de Evaluación  
de la Política de Desarrollo Social

cooperación  
alemana  
DEUTSCHE ZUSAMMENARBEIT

giz  
Deutsche Gesellschaft  
für Internationale  
Zusammenarbeit (GIZ) GmbH

Lo que se mide se puede mejorar

[www.coneval.org.mx](http://www.coneval.org.mx)



Av. Insurgentes Sur # 810, colonia Del Valle, alcaldía Benito Juárez, C.P. 03100, Ciudad de México.  
Conmutador: 55 5481 7200.

## Los siguientes pasos

2020- adelante

-Febrero de 2020 INEGI publica el nuevo censo de Gobiernos municipales.

-2021 actualización de cifras de pobreza multidimensional

**Actualización  
de datos**

2021- adelante

**Indicadores  
complementarios**

Explorar un conjunto de indicadores que midan la calidad de la gestión municipal

¡Gracias por su atención!  
[Entidadesfederativas@coneval.org.mx](mailto:Entidadesfederativas@coneval.org.mx)

[/facebook](#)[/conevalvideo](#)[@coneval](#)[www.coneval.org.mx](http://www.coneval.org.mx)